

CONSTRUCTION & BÂTIMENT

PROJETS ET CHANTIERS
DES PROFESSIONNELLES DU BÂTIMENT

UNE ÉDITION

ESPACES
CONTEMPORAINS

ESPACESCONTEMPORAINS.CH
CHF 8.-



Transformer le patrimoine
rural en trois projets

La plus haute tour
de Fribourg

Le Foyer à Lausanne
se réinvente

Un nouveau quartier
de logements à
Chêne-Bougeries



L'ESPRIT DES LIEUX

Dans le village de Villeret (BE), l'architecte Matthieu Tanner a rénové et transformé en trois appartements un ancien rural et son logis attenant. L'ancien logement fermier a été agrandi et l'ancienne grange a été transformée en deux logements. L'ensemble accueillera à terme trois familles et un espace de bureaux. Il est réalisé en plusieurs étapes.

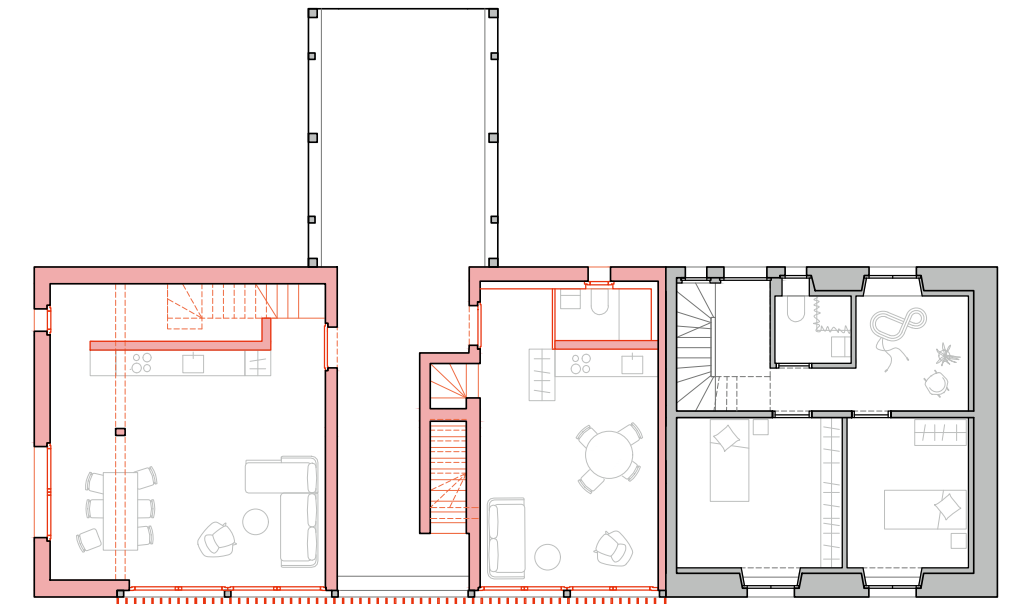
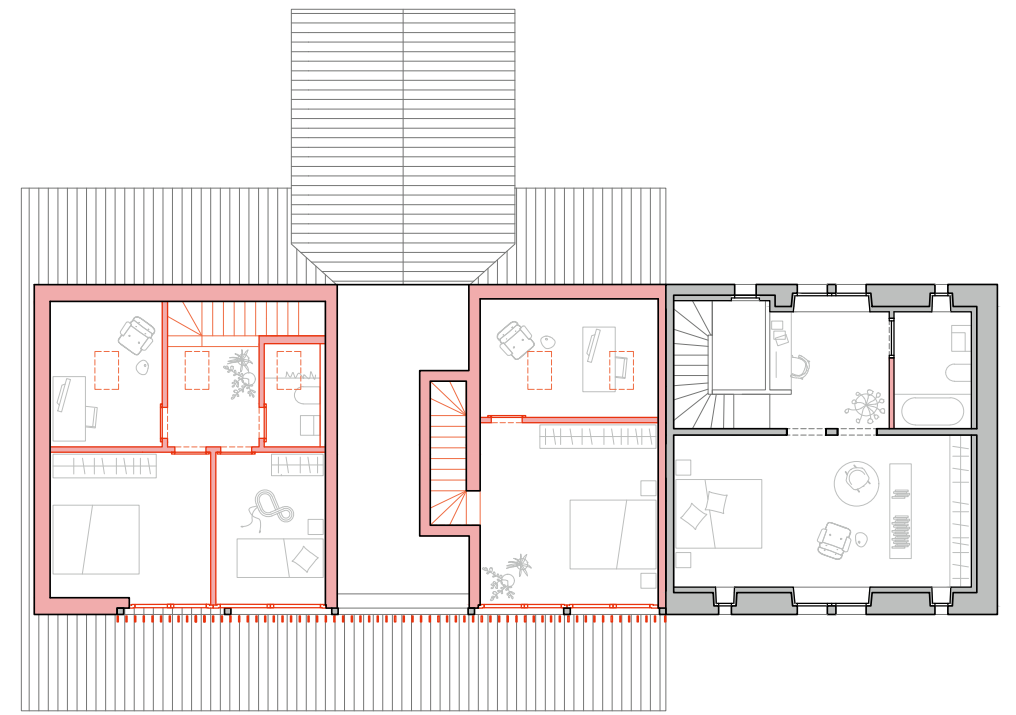
L'ancien logis, qui était accessible depuis le rez-de-chaussée supérieur et se développait sur deux niveaux, occupe désormais trois niveaux et offre un accès de plain-pied au jardin situé à l'arrière. L'accès se fait maintenant sur le côté, s'ouvrant sur le nouvel espace jour au rez-de-chaussée inférieur. Les chambres se déploient sur deux niveaux et sont agrémentées à chaque étage d'un espace commun devant leurs portes, pour pratiquer la musique, jouer ou se reposer.

L'ancien rural contenait la grange au rez-de-chaussée supérieur et les écuries en dessous. La grange est dorénavant aménagée en deux logements et les anciennes écuries sont destinées à accueillir un espace de bureau. La tripartition de la grange en trois travées, à la fois fonctionnelles et structurelles, a été maintenue. Ainsi, l'espace central, qui servait autrefois à décharger le foin, est maintenu dans son caractère originel en double hauteur. Il devient un large espace de distribution et de

rencontre, qui donne accès à deux logements. Les deux travées latérales, anciennement utilisées pour le stockage du foin, ont été transformées en deux appartements en duplex. Celle située à l'ouest a bénéficié d'une extension de deux trames de chevrons. Les deux logements sont composés d'une zone jour au rez-de-chaussée supérieur et d'une zone nuit à l'étage, sous la toiture.

Des fenêtres pleine hauteur permettent un large apport de lumière naturelle dans les espaces de jour. En façade, un claustra en bois devant les ouvertures permet de conserver le caractère rural de la bâtisse, tout en préservant l'intimité de chaque foyer depuis le jardin commun. À l'étage, les espaces nuit sont volontairement moins lumineux, afin de conserver le volume et le caractère originel de la grande toiture existante à deux pans sans lucarnes. Par ailleurs, cela permet de limiter la surchauffe et d'optimiser la surface des panneaux photovoltaïques au sud. Les matériaux sont bruts et mis en œuvre de manière artisanale, afin de conserver le langage agricole du bâti. Le caractère des lieux se voit ici conservé, valorisé et c'est une nouvelle habitation pour plusieurs familles qui prend naissance. La vie privée de chacun est préservée par l'architecture qui invite toutefois à la rencontre et à la vie sociale.





MATTHIEU TANNER ARCHITECTE

Matthieu Tanner a ouvert son bureau en 2020 à Saint-Imier, avant même la fin de ses études, grâce à un mandat privé. Prédestiné à une carrière sportive, il s'est dirigé vers l'architecture tardivement. Membre et conseiller technique pour l'association Patrimoine suisse (groupe Jura bernois), il accorde une place prépondérante à la préservation du patrimoine dans son activité. Il réalise actuellement la transformation et la rénovation d'une salle communale, son premier projet de programme public.